

奉贤统计月报

(十二月)

上海市奉贤区统计局·编
国家统计局奉贤调查队
二〇二三年一月

违法投诉

举报电话:37537051

联系时间:工作日-上午(8:30-11:30)

下午(1:30-5:00)

地址:解放东路8号 A2幢309室

邮箱:tjjjhx@fengxian.gov.cn

目录

一、综合

主要经济社会发展指标	1
地区生产总值	3
财政	4
税收	5
利用外资和工商注册情况	6
三资企业、外贸进出口	7
固定资产投资	8
科技创新	9

二、1+1+X产业

东方美谷工业经济指标	10
东方美谷商业、服务业经济指标	11
临港新片区产城融合区(奉贤)经济效益指标	12
战略性新兴产业工业总产值(规模以上)	13

三、第一产业

农业总产值和农副业产品产量	14
---------------------	----

四、第二产业

规模以上工业企业效益指标	15
分控股情况全区工业总产值(规模以上)	16
规模以上工业总产值结构比重图	17
分行业全区工业总产值(规模以上)	18
规模以上工业能耗、水耗、电耗	19
建筑业	19

五、第三产业

金融业	20
商业	21

服务业规上企业财务状况	22
全区旅游业主要指标情况	23
房地产	24
六、社会事业	
空气质量	25
从业人员人数和劳动报酬	26
居民收支和社会事业	27
七、街镇和园区经济	
分镇(区)财政收入	28
分镇(区)规模以上工业总产值	29
分镇(区)工业企业营业收入、利润总额(规模以上)	30
分镇(区)东方美谷规模以上工业产值、税收	31
分镇(区)战略性新兴产业工业总产值(规模以上)	32
分镇(区)工业能源消费量(规模以上)	33
分镇(区)建筑业	34
分镇(区)社会消费品零售总额	35
分镇(区)建设项目固定资产投资完成情况	36
分镇(区)规模以上服务业营业收入	37
分镇(区)外商投资审批明细	38
分镇(区)招商引资服务贸易型企业情况	39
分镇(区)实业型内资	40
分镇(区)来沪人员和实有人口情况	41
张江高新区火炬计划(奉贤园)	42
张江高新区火炬计划(临港园奉贤分区)	43
八、交流资料	
郊区交流资料(一一八)	44

主要经济社会发展指标(一)

指标	单位	12月	1-12月 累计	增长 (%)
地区生产总值	亿元	—	1371.11	0.4
财政总收入	万元	474258	6514227	-2.9
其中:税收收入	万元	451008	6027680	-3.4
区级地方财政收入	万元	164293	2224845	0.8
财政支出	万元	288605	3367887	1.3
规模以上工业总产值 (包括市化工区奉贤区域)	亿元	312.35	3372.07	
规模以上工业总产值	亿元	258.88	2637.02	9.1
东方美谷规上工业总产值	万元	494182	5273672	-0.1
战略性新兴产业工业总产值 (规模以上)	亿元	—	1161.5	37.8
规模以上文化产业营业收入 (1-9月)	亿元	—	98.40	-14.9
工业综合能源消费量	吨标准煤	—	1024181	-8.4
固定资产投资总额 (包括市化工区奉贤区域)	亿元	69.62	568.00	
固定资产投资总额	万元	663243	5418857	-6.8
其中:工业投资	万元	143553	1368905	0.2
房地产投资	万元	328445	2597867	-15.2
城市基础设施投资	万元	77573	455507	-6.3
商品销售额	万元	—	13339129	-10.0
社会消费品零售总额	万元	404203	5217205	-7.5
规模以上服务业营业收入 (上月数)	亿元	—	232.1	2.1

注:1、地区生产总值、规模以上文化产业营业收入、商品销售额为季度数据。

2、地区生产总值增长速度、战略性新兴产业工业总产值(规模以上)增长速度为可比增长速度。

3、规模以上文化产业营业收入、规模以上服务业营业收入、固定资产投资总额、商品销售额、社会消费品零售总额为市返数。

主要经济社会发展指标(二)

指标	单位	12月	1-12月 累计	增长 (%)
专利授权数(1-11月)	件	—	13598	12.7
全区居民人均可支配收入	元	—	55292	2.2
农业总产值	万元	—	232242	1.3
建筑业总产值	万元	173222	1128215	-24.8
新设企业数	户	10629	115248	-11.7
合同外资	万美元	23111	141029	-16.9
实到外资	万美元	599	31668	2.9
外贸进出口总额(上月数)	亿元	99.1	1122.3	11.2
其中：出口总额	亿元	59.7	640.0	15.0
进口总额	亿元	39.4	482.2	6.6
服务贸易型企业纳税额(上月数)	万元	—	3340195	-5.9
银行存款余额	亿元	—	2749	16.9
银行贷款余额	亿元	—	1671	4.5
证券交易总额	亿元	1404	17614	-5.8
期末实有人口	万人	—	130.10	4.4
期末来沪人员	万人	—	71.35	5.6
户籍登记失业人数(上月数)	人	—	6735	—

注：1、专利授权数错月公布。

2、居民人均可支配收入、农业总产值为季度数据。

3、人口增速为比上年末增减情况。

财政

单位:万元

	12月	1-12月 累计	增长 (%)
财政收入合计	474258	6514227	-2.9
其中:财 政	23250	486547	4.3
税 务	451008	6027680	-3.4
1、中央级收入	215898	3035936	-3.9
2、市级收入	94067	1253446	-6.5
3、区级收入	164293	2224845	0.8
附:基金收入	60045	1952911	17.3
其中:区级	58234	1583937	13.6
一般公共预算支出	288605	3367887	1.3
1、一般公共服务	2355	102130	21.1
2、国防	0	2643	12.0
3、公共安全	328	121920	6.5
4、教育	61	363813	12.4
5、科学技术	9748	51911	-6.5
6、文化体育与传媒	8	63948	77.5
7、社会保障和就业	4537	216197	14.6
8、医疗卫生	12463	274298	93.0
9、节能环保	0	41666	118.3
10、城乡社区事务	1438	157964	-30.3
11、农林水事务	9704	247045	-17.6
12、资源勘探电力信息等事务	-4944	200214	-12.1
13、住房保障支出	-66	80662	-6.1
附:基金预算支出	54154	1874940	39.1

税收

单位:万元

	12月	1-12月累计	增长 (%)
税收收入	451009	6040136	-3.4
# 增值税	297966	2786723	-13.2
消费税	1909	28027	-1.0
企业所得税	21058	1580056	5.4
个人所得税	84498	1050067	7.0
按产业分:			
1、第一产业	251	3073	10.2
2、第二产业	174952	2467940	-2.8
# 工业	131560	2120104	-2.7
3、第三产业	275805	3569123	-3.7
# 批发零售	99583	1199472	7.5
运输邮政仓储	7945	68251	-47.9
住宿餐饮业	465	8350	72.5
信息传输软件和信息技术服务	9706	149405	2.1
金融业	16955	232811	43.7
房地产	41203	510535	-32.4
租赁商务服务业	63105	904562	-4.5
科学研究和技术服务业	27383	349990	11.6
居民服务、修理和其他服务业	3622	66167	22.2
按企业性质分:			
1、内资企业小计	363959	4161378	-6.6
# 私营企业	251120	2843894	-8.7
2、港澳台投资企业	12886	328287	32.5
3、外商投资企业	58770	1377248	3.8
4、个体经营	22	782	-25.5
5、非企业单位	15371	172441	-21.0

利用外资和工商注册情况

	12月	1-12月 累计	增长 (%)
一、利用外资			
批准三资企业数(个)	78	770	-19.2
# 合资项目	32	267	-8.6
独资项目	46	503	-23.9
增资项目个数	3	63	-36.4
总投资额(万美元)	33529	190710	-15.7
注册资金(万美元)	28249	168211	-14.8
合同外资额(万美元)	23111	141029	-16.9
实际到位资金(万美元)	599	31668	2.9
二、工商注册情况			
注册企业数(户)	—	584959	10.6
#当年新增	10629	115248	-11.7
私营注册企业数(户)	—	518420	6.1
#当年新增	7100	82027	-18.9
私营注册资金(亿元)	263	19909	10.3
私营投资者人数(人)	11562	798452	8.9
私营雇工人数(人)	36680	3116060	4.1
私营实交税金(万元)	251120	2843894	-8.7

注：1、自2020年1月1日起，外资项目由备案改为信息报告制度，目前增资的项目未统计在内。

2、工商注册情况全区数据口径，包含自由贸易试验区临港新片区在奉区域有关市场主体的数据，新增企业数包括当月新设立、迁入数据，含临港新片区数据。私营注册企业数以及其中当年新增不含临港新片区数据。

三资企业、外贸进出口

	11月	1-11月 累计	增长 (%)
一、三资企业经营情况(万元)			
企业数(个)	—	780	—
销售(经营)收入	886125	9238142	-9.2
利润总额	81797	724122	-17.7
二、外贸进出口总额(亿元)			
外贸进出口总额	99.1	1122.3	11.2
(一)出口总额	59.7	640.0	15.0
(二)进口总额	39.4	482.2	6.6

注：本表数据错月公布。

固定资产投资

单位:万元

	12月	1-12月 累计	增长 (%)
完成投资额	663243	5418857	-6.8
其中:市属	34285	239184	-7.4
施工项目数(个)	593	593	10.8
# 新开工项目数(个)	35	243	19.1
全部投产项目数(个)	41	134	-26.8
按构成分			
建筑工程	360078	2780436	-12.8
安装工程	15173	203023	-1.6
设备、工具、器具购置	62660	477287	-3.8
其他费用	191047	1718927	3.3
按产业分			
第一产业	201	3302	-68.2
第二产业	143790	1369888	0.2
# 工业	143553	1368905	0.2
第三产业	484967	3806483	-8.9
# 房地产开发投资	328445	2597867	-15.2
新增固定资产	1087063	2331742	8.0
房屋建筑施工面积(平方米)	466518	14213581	7.2
房屋建筑竣工面积(平方米)	1753765	3081966	174.4

注: 1、自2017年11月起,市属在地项目纳入本区固定资产投资统计。

2、“完成投资额”指标包括市属项目与区属项目。

3、本表除“完成投资额”指标以外,其他指标不包含市属项目。

科技创新

	单位	1-11月 累计	增长 (%)	专利授权同比 增速全市排名
一、创新成果				
专利授权数	件	13598	12.7	3
发明	件	1149	57.0	1
实用新型	件	10533	10.8	4
外观设计	件	1916	4.8	3

	单位	1-12月 累计	增长 (%)
二、科技成果转化			
高新技术成果转化项目	项	59	1.7
技术合同登记	件	1227	25.6
技术合同成交金额	亿元	69.49	36.4

注：科技成果转化为季报。

东方美谷工业经济指标

单位:万元

	12月	1-12月 累计	增长 (%)
一、规模以上工业总产值	494182	5273672	-0.1
日用化学	85740	1050545	-19.7
生物保健	222900	2290673	20.2
医疗器械	27819	249082	5.0
运动装备	16480	208131	-16.8
绿色食品	89365	1043845	-2.8
时尚创意	22898	246220	-22.9
智能穿戴	—	—	—
健康管理	28981	185176	-1.5
二、规模以上工业企业效益指标 (上月数)			
单位总数(个)	—	231	24.2
资产总计	—	11086632	10.4
负债总计	—	3627496	6.9
营业收入	—	5211221	-1.6
利润总额	—	902761	-8.4
税收收入	23952	429695	7.0
三、固定资产投资			
施工项目数(个)	158	158	18.8
计划总投资	—	5341577	31.5
自开始建设累计完成投资	—	2181286	17.1
本年完成投资额	93522	853570	-4.9

东方美谷商品销售额

单位:万元

商品分类	12月	1-12月 累计	增长(%)
合计	250024	2801315	-4.7
#: 按商品类值分			
营养和保健品	5862	78557	-10.0
医学护肤品	83286	1108194	-11.6
西药	2445	21883	-21.0
中药	5278	32505	-9.9
医疗用品及器材	955	7066	-10.7
其他健康产品	48002	514634	-5.4
食品饮料	104196	1038476	5.6

东方美谷规上服务业

单位:万元

指标名称	11月	1-11月 累计	增长(%)
单位总数(个)	—	45	—
营业收入	—	316093	17.7
营业成本	—	195076	18.6
营业利润	—	-639	—
利润总额	—	2522	-74.1
应付职工薪酬	—	115463	30.5
期末用工人数	—	6625	14.3

注:东方美谷规上服务业数据错月公布。

临港新片区产城融合区(奉贤)经济效益指标

单位:万元

	1-12月	增长(%)
一、规模以上工业		
工业总产值	7636752	68.1
资产总计(上月数)	6485818	52.2
负债总计(上月数)	4463414	78.5
营业收入(上月数)	7191820	63.8
利润总额(上月数)	156568	-22.3
二、限额以上商业		
商品销售额	746459	-24.4
商品零售额	124218	7.8
住餐营业额	1452	6.3
三、规模以上服务业		
营业收入(上月数)	260200	5.8
四、固定资产投资		
本年完成投资额	1374622	25.6
#工业投资	522350	-0.3
房地产投资	512371	15.8
城市基础设施投资	94157	118.6

注：自2021年8月起，四团镇全域纳入临港新片区产城融合区（奉贤）统计范围。

战略性新兴产业工业总产值(规模以上)

单位:亿元

	企业数 (个)	1-12月 累计	可比增幅 (%)	全市可比 增幅(%)
合 计	226	1161.5	37.8	5.8
新能源	17	118.1	20.2	-4.9
高端装备	43	176.9	-14.1	-0.4
生物医药	77	291.1	16.6	5.9
新一代信息技术	16	20.1	-1.9	4.7
新材料	57	172.1	9.8	-8.5
新能源汽车	5	337.8	6.8倍	56.9
节能环保	21	42.6	1.4	-10.4
数字创意	1	5.2	-42.3	-21.4

注：1、战略性新兴产业各子产业之间存在重复，计算总数时剔除重复，与各子产业相加不等。

2、部分企业同时属于不同的产业类别，故各子产业企业数相加与企业总数不等。

农业总产值和农副业产品产量

	4季	1-4季度 累计	增长 (%)
一、农业总产值合计(万元)	103819	232242	1.3
二、农副产品产量	12月	1-12月 累计	增长 (%)
粮食总量(吨)	—	96203	0.2
1、夏粮总产量(吨)	—	83	-44.4
2、晚秋粮总产量(吨)	—	96121	0.3
油菜籽总产量(吨)	—	100	-7.9
蔬菜产量(吨)	25490	238625	5.4
生猪出栏(头)	190	516	12.4
鲜蛋产量(吨)	337	4084	-20.0
家禽出栏(万羽)	3	42	-3.8
水产品产量(吨)	1364	10836	11.4
其中:淡水产品	1347	10696	13.9

注：农业总产值为季报，按现行价格计算，增长速度为现价速度。

规模以上工业企业效益指标

单位:万元

	12月	1-12月 累计	增长 (%)
一、工业企业产销及出口情况			
工业销售产值	2660241	26299660	9.0
出口交货值	356041	3864417	10.4
产销率(%)	102.8	99.7	0.0
二、规模以上工业企业效益指标 (上月数)			
单位总数(个)	—	1178	8.4
#亏损单位数(个)	—	329	46.2
资产总计	—	35086270	14.8
负债总计	—	16375269	23.4
营业收入	—	25474588	10.1
利润总额	—	1838122	-16.5
#亏损单位亏损总额	—	267029	24.8

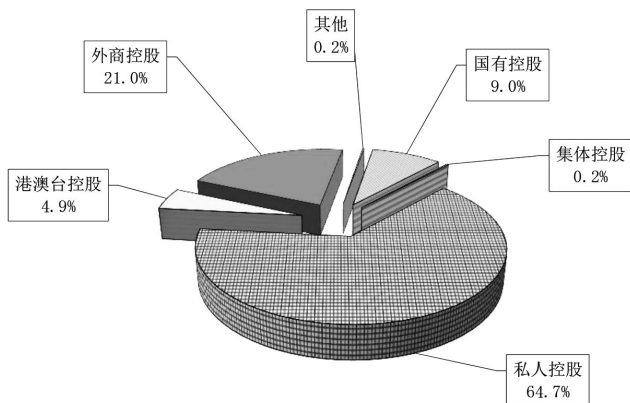
分控股情况全区工业总产值(规模以上)

单位:万元

	12月	1-12月 累计	增长 (%)
工业总产值全区合计	2588794	26370226	9.1
#国有控股	240765	2367286	18.1
集体控股	5459	61652	-8.9
私人控股	1760073	17065947	13.2
港澳台控股	105939	1293638	3.4
外商控股	472852	5530284	-3.2
其他	3706	51419	91.5
结构比重(%)			
#国有控股	9.3	9.0	0.7
集体控股	0.2	0.2	-0.1
私人控股	68.0	64.7	2.3
港澳台控股	4.1	4.9	-0.3
外商控股	18.3	21.0	-2.7
其他	0.1	0.2	0.1

注:结构比重增长以百分点的增减计算。

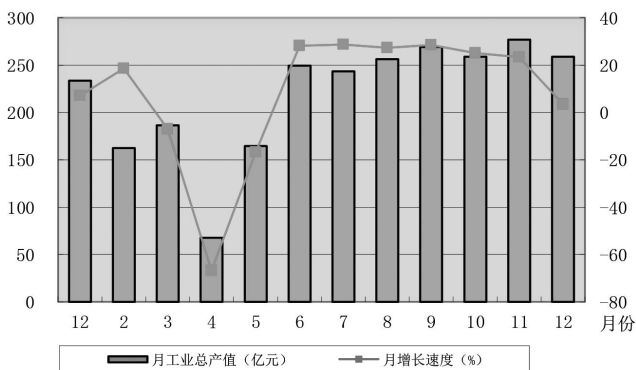
规模以上工业总产值结构图(%)



规模以上月工业总产值

月工业总产值
(亿元)

月增长速度
(%)



分行业全区工业总产值(规模以上)

单位:万元

	12月	1-12月 累计	增长 (%)
合计	2588794	26370226	9.1
农副食品加工业	30848	370143	1.3
食品制造业	56497	644619	-3.8
酒、饮料和精制茶制造业	4146	45385	-23.8
纺织业	30814	500079	-12.8
纺织服装、服饰业	9825	119516	2.6
皮革、毛皮、羽毛及其制品和制鞋业	7128	64864	32.6
木材加工和木、竹、藤、棕、草制品业	8724	90417	-31.2
家具制造业	44869	385564	-17.9
造纸和纸制品业	27861	305239	-13.7
印刷和记录媒介复制业	5699	74806	-35.7
文教、工美、体育和娱乐用品制造业	37845	472014	-29.5
石油加工、炼焦和核燃料加工业	5236	57719	-0.9
化学原料和化学制品制造业	236200	2723998	-9.8
医药制造业	221923	2283380	20.6
化学纤维制造业	702	8792	-62.5
橡胶和塑料制品业	101279	1059683	-14.2
非金属矿物制品业	104657	870826	-6.9
黑色金属冶炼和压延加工业	11490	117065	-11.4
有色金属冶炼和压延加工业	95816	1046296	7.2
金属制品业	94232	787104	-16.2
通用设备制造业	179352	1701015	-9.8
专用设备制造业	205407	2280211	-13.9
汽车制造业	320169	3681051	30.4
铁路、船舶、航空航天和其他运输设备制造业	11596	118307	1.9
电气机械和器材制造业	602033	5512610	97.8
计算机、通信和其他电子设备制造业	29220	343588	-18.4
仪器仪表制造业	19075	140920	5.6
其他制造业	6662	67570	-15.6
废弃资源综合利用业	3364	32314	8.9
电力、热力生产和供应业	63075	326662	8.3
燃气生产和供应业	8577	88197	14.6
水的生产和供应业	4470	50272	-1.1

规模以上工业能耗、水耗、电耗

	单位	1-12月 累计	增长 (%)
企业数	户	1175	7.3
能耗总量	吨标准煤	1024181	-8.4
用电总量	万千瓦时	290059	-7.6
用水总量	万立方米	2420.74	-23.0

注：1、用水总量为半年报。用水总量为取水总量减去外供水总量。

2、2021年起亚东石化不再纳入奉贤口径。

建筑业

单位：万元

	12月	1-12月 累计	增长 (%)
建筑业总产值	173222	1128215	-24.8
#建筑工程	139534	891945	-29.6
安装工程	30593	214925	-1.1
其他	3096	21345	28.7
竣工产值	366650	699762	5.8
房屋施工面积(平方米)	492740	11249998	2.5
房屋竣工面积(平方米)	855335	1005981	17.2

金融业

单位:亿元

	12月底	比年初 增长(%)	
一、金融机构存贷情况			
1、期末银行存款余额	2749	16.9	
其中:企业存款	1236	14.7	
居民储蓄存款	1513	18.8	
2、银行贷款余额	1671	4.5	
企业贷款	1029	6.0	
#中小企业贷款	627	24.2	
个人贷款	643	2.1	
#个人住房贷款	508	0.7	
短期贷款	518	20.0	
中长期贷款	1154	-1.3	
	12月	1-12月 累计	同比 增长(%)
二、证券交易情况			
证券交易总额	1404	17614	-5.8
其中:股票	888	11533	-16.6
# A 股	882	11466	-17.0

商业

单位:万元

	12月	1-12月 累计	增长 (%)
一、商品销售额	—	13339129	-10.0
二、社会消费品零售总额	404203	5217205	-7.5
限额以上社会消费品零售额	179437	2013213	-3.7
#通过公共网络实现的商品零售额	70216	972458	5.9
#按主要商品类值分			
粮油、食品类	8070	107002	66.1
烟酒类	712	11441	10.5
服装、鞋帽、针纺织品类	28047	262885	2.4
化妆品类	32724	471592	7.7
金银珠宝类	1450	24858	-13.0
日用品类	6576	74874	-27.6
家用电器和音像器材类	3697	132797	-0.5
中西药品类	1862	11705	6.8
文化办公用品类	2581	20579	-25.0
石油及制品类	4970	53169	-1.7
汽车类	43869	310383	-17.1
三、限额以上在地法人单位数(个)	—	360	—

注：商品销售额、社会消费品零售总额由市统计局统一核算；商品销售额为季度发布；社会消费品零售总额为月度发布。

服务业规上企业财务状况

单位:万元

指标名称	1-9月	增长 (%)
一、期末资产负债		
本年折旧	77151	-9.1
资产总计	12371215	17.9
二、损益及分配		
营业收入	1801135	-2.4
营业成本	1418218	-1.3
营业税金及附加	13366	222.0
销售费用	69058	-23.5
管理费用	199092	5.5
研发费用	40343	53.9
财务费用	54169	2.8
资产处置收益	818	-79.0
投资收益	114844	6.7
其他收益	28106	84.7
营业利润	151946	-12.5
营业外收入	42538	-27.1
营业外支出	5162	-46.9
利润总额	189323	-14.9
所得税费用	26772	-6.2
三、成本费用及增值税		
应付职工薪酬	378202	12.7
应交增值税	41950	58.4
四、期末用工人数	34445	-4.0
五、单位数	308	—

注：本表为季报数据。规上服务业企业调查范围：交通运输、仓储和邮政业，信息传输、软件和信息技术服务业，租赁和商务服务业，科学研究和技术服务业，水利、环境和公共设施管理业，居民服务、修理和其他服务业，教育，卫生和社会工作，文化、体育和娱乐业，公共管理、社会保障和社会组织；以及物业管理、房地产中介服务、房地产租赁经营和其他房地产业等国民经济行业。

全区旅游业主要指标情况

项目	计量单位	11月	1-11月累计	增长(%)	
合计	营业收入	万元	8917	67162	-15.4
	接待人数	万人	36.53	419.16	-43.2
旅行社	营业收入	万元	811	5064	-75.4
	接待人数	万人	0.34	1.41	-87.8
旅馆 饭店	营业收入	万元	7204	54439	8.0
	接待人数	万人	4.86	38.80	-3.5
旅游 景点	景点个数	个	—	16	—
	营业收入	万元	901	7660	-8.1
	接待人数	万人	31.33	378.95	-44.7

注：1、本表内统计指标由文化和旅游局负责解释。

2、本表参照上海市文化和旅游局信息系统统计报表制度填写。

3、本表数据错月公布。

房地产

单位:万元

	12月	1-12月 累计	增长 (%)
房地产开发经营情况			
房地产开发企业(户)	—	188	—
自开始建设累计完成投资	283504	12773506	10.6
本年完成投资	328445	2597867	-15.2
房屋施工面积(平方米)	466518	14213581	7.2
# 新开工面积	505048	2699236	30.5
房屋竣工面积(平方米)	1753765	3081966	174.4
# 住宅	1232489	2038202	314.1
本年商品房销售面积	140096	1308094	-20.8
现房销售面积(平方米)	43187	743094	20.8
# 住宅	40068	694880	32.7
期房销售面积(平方米)	96909	565000	-45.5
# 住宅	96909	518856	-47.0
本年商品房销售额	368593	2660553	-34.1
现房销售额	88045	856261	35.4
期房销售额	280548	1804292	-47.1
待售面积(平方米)	-11115	1819048	-3.9

奉贤区空气质量

指标	单位	12月	上年同期			
一、空气质量指数 天数分布情况						
优	天	9	3			
良	天	21	25			
轻微污染	天	1	3			
中度污染	天	0	0			
重污染	天	0	0			
优良率	%	96.8	90.3			
二、分项指标月均值						
	二氧化 化硫	二氧化 化氮	PM10	PM2.5	臭氧	一氧 化碳
浓度($\mu\text{g}/\text{m}^3$,其中一氧化碳单位 mg/m^3)	6	42	55	34	56	0.70
空气污染指数(AQI)	6	53	53	49	28	18
空气质量级别	I	II	II	I	I	I
空气质量描述	优	良	良	优	优	优

从业人员人数和劳动报酬

单位:人、元

	9月末从业人员 人数	1-9月平均 工资
总 计	226178	9423
按经济类型分:		
国有	513	14561
集体	528	6254
其他	225137	9419
按国民行业分:		
制造业	157890	9391
电力、热力、燃气及水生产和供应业	1306	14911
建筑业	9968	6604
批发和零售业	17994	11381
交通运输、仓储和邮政业	8225	8574
住宿和餐饮业	3386	5469
信息传输、软件和信息技术服务业	1435	13894
房地产业	4333	9441
租赁和商务服务业	10971	7688
科学研究和技术服务业	4765	16029
水利、环境和公共设施管理业	2046	8172
居民服务、修理和其他服务业	1518	6243
教育	615	9348
卫生和社会工作	1240	9421
文化、体育和娱乐业	486	9867

注: 1、本表为季报。2、统计范围:“四上单位”,即规模以上工业、有资质的建筑业、限额以上批发和零售业、限额以上住宿和餐饮业、全部房地产开发经营业、规模以上服务业法人单位。3、从业人员为在岗职工、劳务派遣与其他从业人员之和。

居民收支和社会事业

指标	单位	1-11月	比上年同期 增长(%)
一、居民收支(1-12月)			
全区居民人均可支配收入	元	55292	2.2
全区居民人均消费支出	元	31351	-2.9
二、劳动就业			
招工录用人数	人	38382	—
退工人数	人	43877	—
职业技能培训人数	人	56493	—
户籍登记失业人数(期末数)	人	6735	—
三、社会保障			
城乡居民养老保险缴费人数(7月期末数)	人	461185	—
基本医疗保险缴费人数(7月期末数)	人	461185	—
失业保险缴费人数(7月期末数)	人	453484	—
城镇居民低保人数	人次	32943	—
农村居民低保人数	人次	8511	—
四、医疗卫生			
门急诊总人次	万人次	549.91	-7.0
五、人口			
来沪人员(12月末)	人	713495	5.6
实有人口(12月末)	人	1300980	4.4

注：1、居民收支为季度数据。

2、社会保障、劳动就业和医疗卫生数据错月公布。

3、城乡居民养老保险、基本医疗保险、失业保险缴费人数自8月市级社保中心平台更新未反馈。

分镇(区)财政收入

单位:万元

	财政总收入		地方财政收入	
	1-12月 累计	增长 (%)	1-12月 累计	增长 (%)
总计	6514227	-2.9	2224845	0.8
#:区直属	1727625	7.5	606468	1.6
南桥镇	513553	-5.0	172765	-10.9
其中:西渡园区	128894	7.2	43030	2.0
奉城镇	294663	0.0	103881	9.2
其中:头桥集团	53365	22.1	18789	37.0
庄行镇	264026	3.1	94777	16.3
金汇镇	460136	-19.2	172281	-18.7
四团镇	227769	5.3	85564	16.5
青村镇	385494	-32.2	116046	-37.4
柘林镇	315272	-19.0	115003	8.4
海湾镇	106319	6.1	37044	24.3
工业综合开发区	1007317	0.7	316957	6.3
杭州湾开发区	661179	-3.5	204196	4.4
其中:海湾旅游区	39325	0.6	13511	19.4
东方美谷集团	302647	31.2	102401	46.7
临港经济园区	248225	-0.4	97461	38.9

分镇(区)规模以上工业总产值

单位:万元

	12月	1-12月 累计	增长 (%)
全区合计	2588794	26370226	9.1
1、开发区小计	1473334	15148923	25.2
海湾旅游区	3537	30009	-23.6
工业综合开发区	493399	5143426	5.2
杭州湾开发区	322622	3032935	-2.6
东方美谷集团	54713	876063	16.3
临港(奉贤)	570112	5760598	93.1
头桥集团	24342	249668	-4.1
经发	4609	56224	-7.7
2、各街镇小计	1115460	11221302	-6.8
南桥镇	84926	860488	-7.5
奉城镇	163936	1673340	-10.4
庄行镇	137096	1319390	-14.6
金汇镇	159640	1385640	-4.2
四团镇	170276	1870763	20.4
青村镇	167947	1682542	-15.6
柘林镇	119135	1060905	-3.3
海湾镇	25590	288144	-13.3
西渡街道	86913	1080091	-15.2

注:工业总产值为现价,增长速度为现价速度。

分镇(区)工业企业营业收入、利润总额(规模以上) 单位:万元

	1-11月 营业收入	增长 (%)	1-11月 利润总额	增长 (%)
全区合计	25474588	10.1	1838122	-16.5
1、开发区小计	14543586	24.6	1184287	-18.1
海湾旅游区	25513	-19.4	159	-86.3
工业综合开发区	5108898	6.0	659009	-6.4
杭州湾开发区	3107584	4.3	266189	-17.2
东方美谷集团	771618	-2.8	183397	-21.4
临港(奉贤)	5239153	90.1	61219	-64.8
头桥集团	238185	-0.9	11054	23.4
经发	52634	-5.0	3260	-0.8
2、各镇小计	10931003	-4.6	653835	-13.6
南桥镇	812431	-7.0	47974	-36.1
奉城镇	1499465	-8.0	86080	-2.5
庄行镇	1268062	-14.1	62623	-49.2
金汇镇	1245029	-5.2	75158	-7.6
四团镇	1948198	19.4	95631	2.5倍
青村镇	1787427	-11.8	128945	-33.4
柘林镇	1014882	-1.2	44442	1.3
海湾镇	299942	-11.3	33831	-13.4
西渡街道	1055567	-7.6	79151	-6.5

分镇(区)东方美谷规模以上工业产值、税收

单位:万元

	户数	产值		税收	
		1-12月 累计	增长 (%)	1-12月 累计	增长 (%)
总计	231	5273672	-0.1	460940	9.2
南桥镇	16	138537	-20.6	8439	-26.2
奉城镇	21	164867	-10.1	5210	-30.4
庄行镇	20	319173	-23.5	18481	-14.8
金汇镇	17	255972	-2.7	14445	17.0
四团镇	6	43007	-3.8	2084	57.4
青村镇	19	147152	-11.3	7414	-24.4
柘林镇	23	216031	-11.2	6168	-29.6
海湾镇	8	280639	-8.1	15326	-29.2
西渡街道	10	112555	-5.2	3378	-21.7
海湾旅游区	2	14390	5.1	815	13.1
工业综合开发区	27	1709791	7.9	284791	18.6
杭州湾开发区	26	820954	-4.8	43973	9.8
东方美谷集团	20	847452	15.7	56518	35.9
临港(奉贤)	11	134344	29.9	-10313	—
头桥集团	4	63009	0.6	4186	74.2
经发	1	5800	0.1	28	-81.0

分镇(区)战略性新兴产业工业总产值(规模以上)

单位:亿元

	企业数 (个)	1-12月 累计	可比增幅 (%)
合 计	226	1161.5	37.8
南桥镇	13	21.8	-11.4
奉城镇	16	19.4	0.5
庄行镇	15	15.2	3.5
金汇镇	11	32.9	0.9
四团镇	8	83.7	61.6
青村镇	14	14.1	-2.8
柘林镇	16	22.5	15.4
海湾镇	5	14.6	11.5
西渡街道	12	29.9	-13.7
海湾旅游区	1	0.3	-6.0
工业综合开发区	40	226.1	28.8
杭州湾开发区	50	165.0	-7.7
东方美谷集团	14	58.1	27.6
临港(奉贤)	17	451.1	110.0
头桥集团	4	7.5	12.1
经 发	1	1.8	-15.7

分镇(区)工业能源消费量(规模以上)

	综合能源消费量(吨标准煤)	
	1-12月累计	增长 (%)
全区合计	1024181	-8.4
一、各街镇小计	481660	-12.2
南桥镇	45763	-12.9
奉城镇	60763	-12.0
庄行镇	58271	-9.5
金汇镇	49744	-9.7
四团镇	83767	-3.8
青村镇	79489	-17.2
柘林镇	45553	-10.3
海湾镇	19299	-8.2
西渡街道	39013	-25.8
二、开发区小计	542521	-4.8
海湾旅游区	1143	-29.1
工业综合开发区	186741	-1.7
杭州湾开发区	188232	-14.8
东方美谷集团	69264	3.3
临港(奉贤)	85708	10.2
头桥集团	8910	-3.2
经发	2523	-31.0

注：2021年起亚东石化不再纳入奉贤口径。

分镇(区)建筑业

单位:万元

	12月	1-12月 累计	增长 (%)
建筑业总产值	173222	1128215	-24.8
# 南桥镇	58546	466097	-26.5
奉城镇	411	2046	-0.9
庄行镇	5348	25798	1.6
金汇镇	11412	72191	-35.2
四团镇	187	8112	674.5
青村镇	14283	88291	-6.6
柘林镇	7553	35730	26.9
海湾镇	5134	10402	-37.3
西渡街道	2542	13157	-43.3
海湾旅游区	—	—	—
工业综合开发区	61213	334335	-24.1
杭州湾开发区	—	—	—
东方美谷集团	6592	72058	-33.8
头桥集团	—	—	—

注：杭州湾开发区企业实际经营地搬迁至柘林。

分镇(区)社会消费品零售总额

单位:万元

	12月	1-12月 累计	增长 (%)
总计	404203	5217205	-7.5
南桥镇	118461	1408378	-10.8
奉城镇	17180	288952	-11.1
庄行镇	17809	146503	-22.0
金汇镇	21831	295687	-1.9
四团镇	1763	144120	4.5
青村镇	36606	388585	-8.6
柘林镇	12826	225802	-8.7
海湾镇	7160	65215	-9.5
西渡街道	41121	497702	-5.6
海湾旅游区	1684	23203	-11.3
工业综合开发区	36232	449323	-1.8
杭州湾开发区	515	7329	11.5
东方美谷集团	30094	288516	1.6
头桥集团	10131	200669	-10.6
南方集团	10866	173403	-13.9
其他	39924	613817	-4.0

分镇(区)建设项目固定资产投资完成情况

单位:万元

	1-12月 累计	增长 (%)	工业投资 1-12月累计	增长 (%)
合 计	2581806	3.7	1368905	0.2
南桥镇	87289	27.3	43227	-6.1
奉城镇	89955	36.3	76103	57.1
庄行镇	71609	32.9	41060	-16.2
金汇镇	159835	26.3	95815	1.8
四团镇	137058	26.8	115127	15.1
青村镇	79025	3.4	65610	0.5
柘林镇	82857	-10.4	59091	68.9
海湾镇	3877	-60.2	778	-67.0
西渡街道	7804	-31.0	4539	-59.8
海湾旅游区	3382	-59.4	2714	-58.0
工业综合开发区	250312	7.6	150240	-12.2
杭州湾开发区	161936	3.3	154322	28.5
东方美谷集团	183520	-26.6	152823	-18.2
临港奉贤分区	703682	29.5	385712	-9.0
头桥集团	44808	16.5	21744	235.4
其 他	514857	-20.4	0	—

注: 1、本表不包含房地产。

2、本表不包含市属项目。

分镇(区)规模以上服务业营业收入

单位:亿元

	单位数	1-11月累计	增长(%)
合 计	310	232.10	2.1
区直管	5	13.31	-22.3
南桥镇	53	18.26	-6.6
奉城镇	11	5.07	-7.8
庄行镇	10	8.86	14.0
金汇镇	8	2.71	1.9
四团镇	20	12.30	-14.5
青村镇	23	9.48	-7.4
柘林镇	10	6.46	7.2
海湾镇	15	6.64	-13.9
西渡街道	11	3.90	125.7
海湾旅游区	6	6.44	6.2
工业综合开发区	54	57.31	1.4
杭州湾开发区	31	35.76	6.6
东方美谷集团	39	30.15	6.6
临港奉贤分区	7	7.63	134.7
头桥集团	7	4.46	38.0
其他(市管单位)	—	3.38	—

注:本表数据错月公布。

分镇(区)外商投资审批明细

单位:万美元、个

	新批项目 1-12月累计	投资总额 1-12月累计	合同外资 1-12月累计
合 计	770	190710	141029
南桥镇	117	21452	14300
奉城镇	34	10340	8597
庄行镇	7	1152	849
金汇镇	31	1597	1319
四团镇	12	2111	2084
青村镇	49	3047	1826
柘林镇	20	12472	10999
海湾镇	20	1622	1182
西渡街道	17	2246	1898
工业综合开发区	117	20131	18484
杭州湾开发区	93	30431	18666
东方美谷集团	163	30506	22799
海湾旅游区	2	15	15
临港奉贤分区	70	50830	35397
新城公司	0	0	0
头桥集团	0	0	0
其他	18	2757	2614

招商引资服务贸易型企业情况

单位:户、万元

	质量纳税户数 1-11月累计	服务贸易型企业纳税额 1-11月累计	同比增长 (%)
全 区	21327	3340195	-5.9
南桥镇	2064	317625	-1.7
奉城镇	589	119719	-25.4
四团镇	719	152119	-7.4
柘林镇	451	172257	-38.4
庄行镇	635	171846	-2.1
金汇镇	2280	244647	-21.1
青村镇	759	247995	-29.4
海湾镇	430	88475	15.6
海湾旅游区	209	25756	-9.0
西渡街道	944	81380	25.0
头桥集团	588	37586	52.1
奉浦街道	179	10597	314.3
金海街道	189	10824	311.3
工业综合开发区	2802	496088	8.6
杭州湾开发公司	1743	386560	-9.5
东方美谷集团	2403	223539	18.5
新城公司	450	74601	41.7
金融产业基地	434	54483	-14.1
经发公司	1205	82799	-14.2
奉投公司	1913	141563	-19.5
开伦公司	395	64501	112.8
海国文化	328	25106	196.4
交能集团	79	6017	108.9
奉发集团	148	11833	38.4
临港奉贤分区	335	197074	43.0

注:本表数据错月公布。

分镇(区)实业型内资

单位:万元

	新项目数(个) 1-11月累计	投资额 1-11月累计
全 区	168	1608329
南桥镇	6	69007
奉城镇	6	79093
四团镇	12	118188
柘林镇	11	64360
庄行镇	16	40394
金汇镇	18	110743
青村镇	12	63241
海湾镇	2	668
海湾旅游区	0	2969
西渡街道	7	4464
头桥集团	2	21368
奉浦街道	—	—
金海街道	—	—
工业综合开发区	31	235615
杭州湾开发公司	27	137576
东方美谷集团	18	163228
新城公司	—	—
金融产业基地	—	—
经发公司	—	—
奉投公司	—	—
开伦公司	—	—
海国文化	—	—
交能集团	—	—
奉发集团	—	—
临港奉贤分区	—	497415
其他	—	—

注:本表数据错月公布。

分镇(区)来沪人员和实有人口情况

单位:万人

指 标	来沪人员分镇情况		实有人口分镇情况	
	12月末	比上年末 增减(±%)	12月末	比上年末 增减(±%)
合 计	71.35	5.6	130.10	4.4
南桥镇	9.57	7.8	27.24	3.9
奉城镇	7.04	1.6	12.13	1.4
庄行镇	4.06	10.6	7.00	6.8
金汇镇	9.44	1.3	16.03	5.2
四团镇	7.13	3.5	11.39	1.9
青村镇	6.10	8.2	10.01	6.6
柘林镇	5.35	1.1	8.46	0.2
海湾镇	4.05	70.5	5.46	48.6
西渡街道	8.08	0.9	11.74	1.4
奉浦街道	4.00	-1.4	8.61	0.6
海湾旅游区	1.42	-5.3	2.37	-1.0
金海街道	2.92	-4.1	5.86	1.0
头桥集团	2.17	10.0	3.80	4.3

张江高新区火炬计划(奉贤园)

指标名称	单位	12月	1-12月 累计
一、增加值	亿元	—	226.71
第二产业	亿元	—	160.05
#工业	亿元	—	159.95
第三产业	亿元	—	66.66
二、固定资产投资	亿元	5.77	47.07
三、税收收入	亿元	6.86	114.83
四、“四上”企业			
企业数	家	—	384
营业收入	亿元	88.76	994.85
利润总额	亿元	13.89	113.49
五、规模以上工业总产值	亿元	65.84	682.90
六、全口径出口总额	亿元	3.25	33.56
七、当年新增注册	家	2361	19002

注：1、本表内统计指标由张江高新区奉贤园管委会负责解释。
2、本表参照国家高新技术产业开发区企业统计报表制度填写。

张江高新区火炬计划(临港园奉贤分区)

指标名称	单位	12月	1-12月 累计
一、增加值	亿元	—	144.01
第二产业	亿元	—	144.01
#工业	亿元	—	144.01
第三产业	亿元	—	0.00
二、固定资产投资	亿元	8.07	103.17
三、税收收入	亿元	1.66	25.66
四、“四上”企业			
企业数	家	—	40
营业收入	亿元	20.00	614.21
利润总额	亿元	0.20	10.92
五、规模以上工业总产值	亿元	57.02	576.06
六、全口径出口总额	亿元	—	—
七、当年新增注册	家	98	1539

注：1、本表内统计指标由张江高新区奉贤园管委会负责解释。

2、本表参照国家高新技术产业开发区企业统计报表制度填写。

各区交流资料(一)

单位:亿元

	地区生产总值		其中	
	1~12月	可比%	第二产业	第三产业
全 市	44652.80	-0.2	11458.43	33097.42
闵 行	2880.11	-2.2	976.50	1902.66
宝 山	1771.20	-0.5	613.12	1156.88
嘉 定	2768.31	-0.6	1599.47	1165.23
松 江	1750.12	-4.3	854.50	890.24
金 山	1117.74	-7.9	709.66	398.92
青 浦	1334.45	-1.9	419.59	906.64
奉 贤	1371.11	0.4	882.13	480.05
崇 明	404.16	-4.3	96.15	283.76

注:本表为季报。

各区交流资料(二)

单位:亿元

	规模以上工业产值		规模以上工业利润 (市反馈)(区属)	
	1~11月	同比%	1~10月	同比%
全 市	36624.44	-0.4	—	—
闵 行	3091.82	-4.6	246.10	-20.0
宝 山	2385.50	-1.6	200.41	0.8
嘉 定	4991.40	1.0	290.80	-9.7
松 江	4178.23	-4.0	175.65	-3.1
金 山	2118.02	-6.7	61.14	-23.0
青 浦	1518.10	-6.4	98.81	-13.9
奉 贤	2379.00	9.7	160.86	-19.2
崇 明	406.75	-7.8	—	—

各区交流资料(三)

单位:亿元

	财政总收入		地方(区)级收入	
	1~11月	同比%	1~11月	同比%
全 市	—	—	7105.20	-3.7
闵 行	756.08	-10.0	279.10	-8.6
宝 山	351.67	-15.6	155.99	-5.0
嘉 定	700.30	-7.6	215.5	-5.6
松 江	498.56	-10.0	206.85	-14.8
金 山	404.16	-20.3	98.46	-22.3
青 浦	514.67	-14.1	203.74	-3.8
奉 贤	604.00	-5.7	206.06	-2.0
崇 明	344.01	-19.2	112.00	-17.2

各区交流资料(四)

单位:万美元

	批准三资企业数(个)		合同外资(万美元)	
	1~11月	同比%	1~11月	同比%
全 市	4054	-34.3	377.62(亿美元)	-30.3
闵 行	604	-52.3	433035	-12.2
宝 山	221	-25.6	114110	1.6
嘉 定	—	—	141012	-59.1
松 江	153	-54.7	225506	7.7
金 山	259	-31.5	47004	8.2
青 浦	229	-19.4	201158	-27.5
奉 贤	692	-19.9	117919	-19.1
崇 明	211	-37.4	13872	-74.1

各区交流资料(五)

	外资到位资金总额 (万美元)		出口产品总额(亿元)	
	1~10月	同比%	1~10月	同比%
全 市	205.57(亿美元)	8.4	14114.76	12.5
闵 行	132669	1.4	—	—
宝 山	59317	4.6	329.9	4.6
嘉 定	83024	-24.4	653.3	5.0
松 江	83201	34.7	—	—
金 山	21904	-15.7	556.8	40.6
青 浦	48845	-37.2	375.0	6.0
奉 贤	29953	7.5	579.9	15.7
崇 明	15612	99.1	35.8	-15.5

注：更正1-3月，全市外资到位资金总额66.28亿美元，同比增长17.8%；全市出口产品总额4135.40亿元，同比增长23.8%。

各区交流资料(六)

单位:亿元

	银行存款余额		银行贷款余额	
	11月末	比年初增长%	11月末	比年初增长%
全 市	191790.35	9.1	103258.92	7.5
闵 行	6704.15	12.7	3178.88	15.5
宝 山	5747.73	11.3	2945.81	7.0
嘉 定	4411.80	9.2	1983.50	5.6
松 江	4621.40	13.9	2635.52	6.7
金 山	1982.65	3.9	1177.94	0.0
青 浦	2866.11	11.2	1613.65	8.2
奉 贤	2695.70	14.7	1633.25	2.1
崇 明	1475.98	11.1	799.20	-4.7

各区交流资料(七)

单位:亿元

	社会消费品零售总额		城乡居民储蓄余额	
	1~11月	同比%	11月末	比年初增长%
全 市	14969.82	-9.1	50620.86	18.7
闵 行	1690.87	-12.7	3745.31	16.9
宝 山	750.54	-2.7	3163.9	14.8
嘉 定	1409.60	-5.2	2401.50	16.1
松 江	551.95	-8.7	—	—
金 山	369.28	-7.7	1032.69	16.4
青 浦	471.82	-10.2	1309.87	16.2
奉 贤	481.30	-7.6	1456.32	14.4
崇 明	123.95	-5.9	953.18	13.5

各区交流资料(八)

单位:亿元

	全社会固定资产投资总额		其中	
	1~11月	同比%	第二产业	第三产业
全 市	—	-2.6	—	—
闵 行	575.21	-15.4	75.52	499.69
宝 山	480.87	-17.7	126.82	354.05
嘉 定	457.40	-1.0	97.90	359.30
松 江	457.34	-16.2	145.74	311.42
金 山	258.17	-16.9	83.86	173.28
青 浦	484.70	-12.5	38.01	446.15
奉 贤	475.56	-9.0	123.21	352.04
崇 明	150.78	-28.3	18.79	130.81